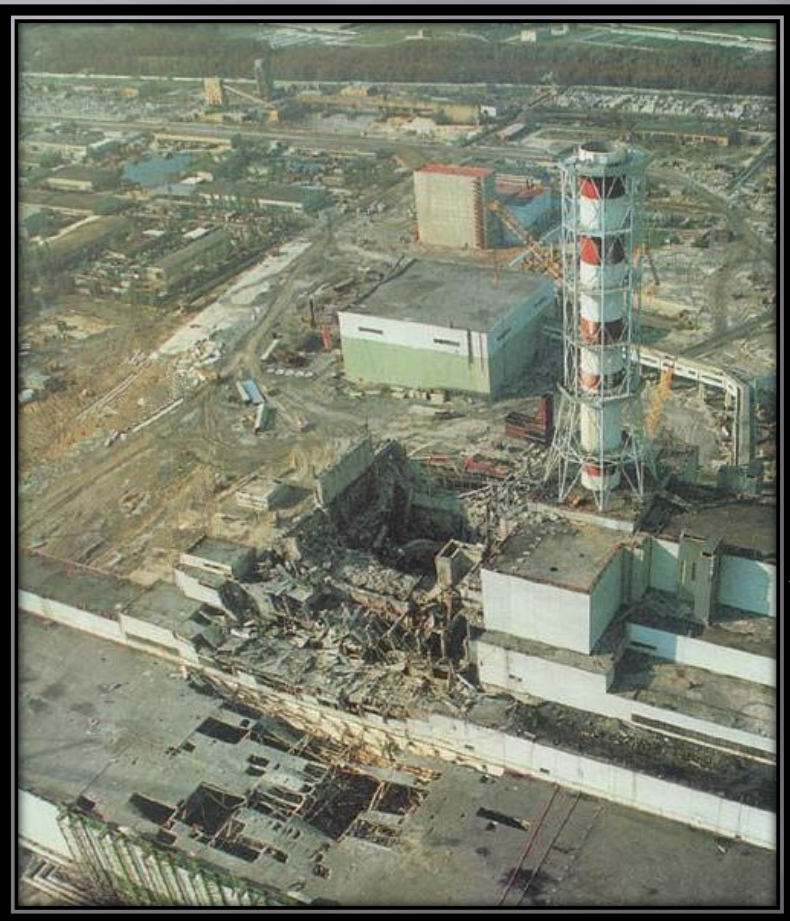


Чорнобильська катастрофа



Чорнобильська катастрофа — екологічна катастрофа, що була спричинена руйнуванням 26 квітня 1986 року четвертого енергоблоку Чорнобильської атомної електростанції, озташованої на території України (у той час — УРСР).

Руйнування мало вибуховий характер, реактор був повністю зруйнований і в докiлля було викинуто велику кількість радіоактивних речовин.



Катастрофа вважається найбільшою за всю історію ядерної енергетики, як за кількістю загиблих і потерпілих від її наслідків людей, так і за економічним збитком.

Радіоактивна хмара від аварії пройшла над європейською частиною СРСР, більшою частиною Європи, східною частиною США. Приблизно 60 % радіоактивних речовин осіло на території Білорусі. Близько 200 000 чоловік було евакуйовано із зон забруднення.



Спершу керівництво УРСР та СРСР намагалося приховати масштаби трагедії, але після повідомлень з Швеції, де на Фоксмаркській АЕС були знайдені радіоактивні частинки, які були принесені з східної частини СРСР та оцінки масштабів зараження, розпочалася евакуація близько 130 000 мешканців Київської області із забруднених районів. Радіоактивного ураження зазнали близько 600000 осіб, насамперед ліквідатори катастрофи. Навколо ЧАЕС створена 30-кілометрова зона відчуження.



Аварія

Приблизно о 1:23:50 26 квітня 1986 року на четвертому енергоблоці Чорнобильської АЕС стався вибух, який повністю зруйнував реактор. Будівля енергоблока частково обвалилася, при цьому, як вважається, загинула 1 людина. У різних приміщеннях і на даху почалася пожежа. Згодом залишки активної зони розплавилися. Суміш з розплавленого металу, піску, бетону і частинок палива розтікалася під реакторними приміщеннями. В результаті аварії стався викид радіоактивних речовин. Ситуація погіршувалася в зв'язку з тим, що в зруйнованому реакторі продовжувалися неконтрольовані ядерні і хімічні реакції з виділенням тепла, з виверженням з розлому протягом багатьох днів продуктів горіння радіоактивних елементів і зараження ними великих територій. Зупинити активне виверження радіоактивних речовин із зруйнованого реактора вдалося лише до кінця травня 1986 року.

Причини аварії

Грубі порушення правил експлуатації АЕС, скоєні персоналом ЧАЕС, за цією версією, полягали в наступному:

- проведення експерименту будь-якою ціною, не зважаючи на зміну стану реактора;
- вивід з роботи справного технологічного захисту, який просто зупинив би реактор ще до того як він потрапив би в небезпечний режим;
- замовчання масштабу аварії в перші дні керівництвом ЧАЕС.

У сучасному викладі, причини аварії такі:

- реактор був неправильно спроектований і небезпечний;
- персонал не був проінформований про небезпеки;
- персонал допустив ряд помилок і неумисно порушив існуючі інструкції, частково через відсутність інформації про небезпеки реактора;
- відключення захисту або не вплинуло на розвиток аварії, або не суперечило нормативним документам.

Наслідки аварії

З двох наявних приладів для вимірювання радіації на 1000 рентген на годину один вийшов з ладу, а інший був недоступний через завали. Тому в перші години аварії ніхто точно не знав реальних рівнів радіації в приміщеннях блоку і довкола нього. Неясним був і стан реактору.

У перші години після аварії багато хто, мабуть, не усвідомлював, наскільки сильно зруйнований реактор, тому було прийнято помилкове рішення забезпечити подачу води в активну зону реактора для її охолодження. Ці зусилля були даремними, оскільки і трубопроводи і сама активна зона були зруйновані, але вони вимагали ведення робіт в зонах з високою радіацією, які персонал виконував без захисного одягу. Інші дії персоналу станції, такі як гасіння локальних пожеж в приміщеннях станції, заходи, направлені на запобігання можливого вибуху водню, та інше, навпаки, були необхідними. Можливо, вони запобігли ще більш серйозним наслідкам.

Поширення радіації

Після аварії утворилася радіоактивна хмара, яка накрила не лише сучасну Україну, Білорусь та Росію, які знаходилися поблизу ЧАЕС, але й і Східну Фракію, Македонію, Сербію, Хорватію, Болгарію, Грецію, Румунію, Литву, Естонію, Латвію, Фінляндію, Данію, Норвегію, Швецію, Австрію, Угорщину, Чехію, Словаччину, Нідерланди, Бельгію, Словенію, Польщу, Швейцарію, Німеччину, Італію, Ірландію, Францію, Велику Британію та острів Мен.

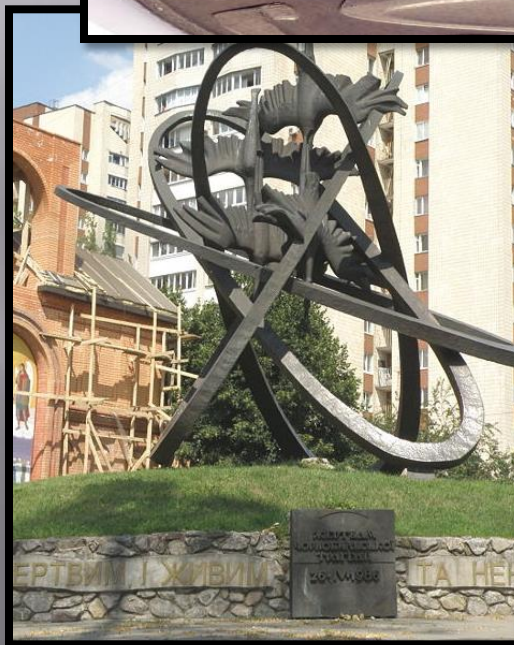
Після пошуків витоку радіації на самій АЕС, стало зрозуміло, що в західній частині СРСР існує серйозна ядерна проблема. Підвищення рівня радіації також було зафіксовано у Фінляндії, але страйк державної цивільної служби затримав відповідь і публікацію. Забруднення території після аварії на ЧАЕС залежало від погодних умов.



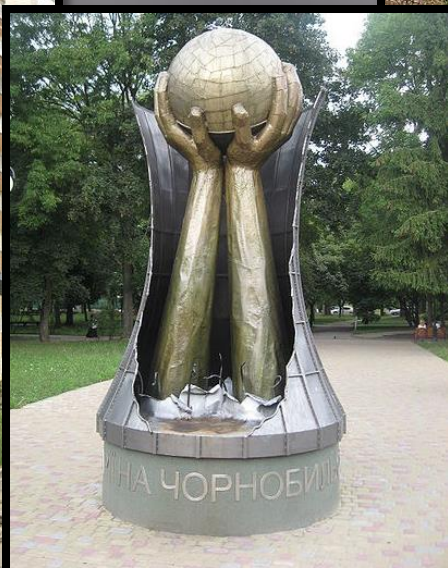
Пам'ятники жертвам Чорнобиля



Пам'ятна
Монета НБУ



Київ



Ковель



Рівне



Вараш